



## **Hygienekonzept SV Altengamme**

### **Trainings- und Spielbetrieb Amateurfußball**

#### **Vereins-Informationen**

Verein SV Altengamme\_\_\_\_\_

Ansprechpartner\*in

für Hygienekonzept Philipp Mohr\_\_\_\_\_

Mail philipp\_mohr@icloud.com\_\_\_\_\_

Kontaktnummer 0174/7189455\_\_\_\_\_

Adresse Sportstätte Gammer Weg 49a, 21039 Hamburg\_\_\_\_\_

Hamburg, 01.09.2020,

\_\_\_\_\_  
Ort, Datum, Unterschrift

#### **Grundsätze**

Dieses Hygienekonzept orientiert sich an den Handlungsempfehlungen des DFB-Leitfadens „Zurück ins Spiel“. Es gilt für den Trainings- und Spielbetrieb und die hiermit im Zusammenhang stehenden notwendigen Tätigkeiten im Bereich der Sportstätte. Zudem werden Regelungen für Personen im Publikumsbereich der Sportstätte festgehalten. Zur besseren Abtrennung werden die genannten Bereiche in Zonen eingeteilt. Genauere Inhalte werden unter Punkt 4 erläutert. Ausgenommen vom Konzept sind sämtliche sonstigen Bereiche im Innenbereich von Gebäuden, gastronomische Einrichtungen, Einrichtungen zur Sportplatzpflege und Sporthallen. Hierfür können weitere Hygienekonzepte notwendig sein.

Die Grundlage für sämtliche aufgeführten Maßnahmen und Regelungen ist die Annahme, dass eine Ansteckung mit SARS-CoV2 zwar möglich, die Wahrscheinlichkeit aber durch das Umsetzen der genannten Hygienemaßnahmen sehr gering ist.

Es gelten nach wie vor die Grundsätze aus dem vom Verein erstellten Hygienekonzept, welches seit Mai für die Durchführung des Trainingsbetriebs genutzt wird.



## **1. Allgemeine Hygieneregeln**

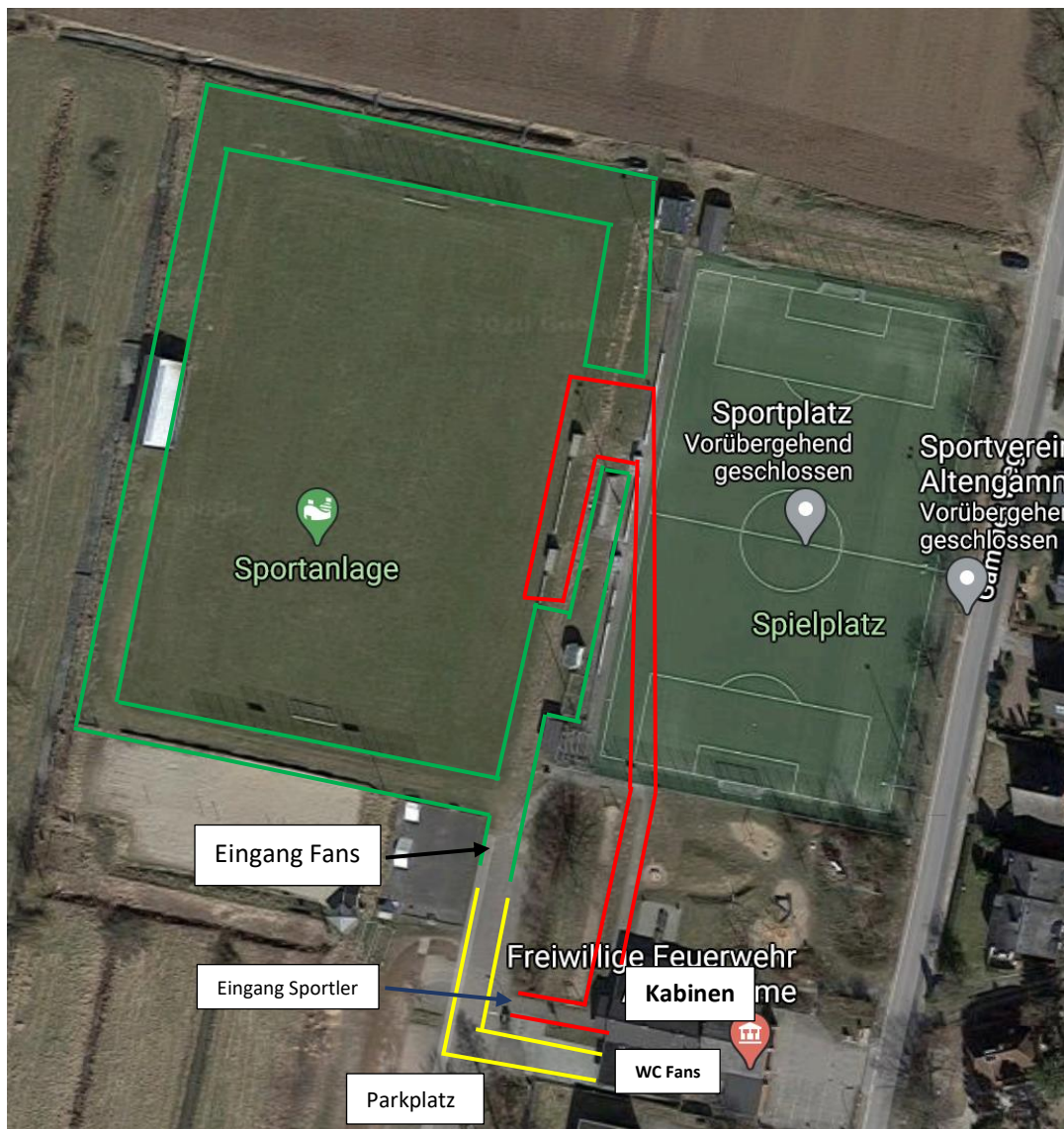
- Grundsätzlich gilt das Einhalten des Mindestabstands (1,5 Meter) in allen Bereichen außerhalb des Spielfelds.
- In Trainings- und Spielpausen ist der Mindestabstand auch auf dem Spielfeld einzuhalten.
- Körperliche Begrüßungsrituale (z.B. Händedruck/Umarmungen) sind zu unterlassen.
- Beachten der Hust- und Nies-Etikette (Armbeuge oder Einmal-Taschentuch).
- Empfehlung zum Waschen der Hände mit Wasser und Seife (min. 30 Sekunden) und/oder Desinfizieren der Hände.
- Unterlassen von Spucken und von Naseputzen auf dem Spielfeld.

## **2. Verdachtsfälle Covid-19**

- Eine Teilnahme am Trainings- und Spielbetrieb ist für alle Beteiligten nur möglich bei symptomfreiem Gesundheitszustand.
- Personen mit verdächtigen Symptomen müssen die Sportstätte umgehend verlassen bzw. diese gar nicht betreten. Solche Symptome sind:
  - Husten, Fieber (ab 38 Grad Celsius), Atemnot, sämtliche Erkältungssymptome
  - Die gleiche Empfehlung gilt, wenn Symptome bei anderen Personen im eigenen Haushalt vorliegen.
- Bei positivem Test auf das Coronavirus gelten die behördlichen Festlegungen zur Quarantäne. Die betreffende Person wird mindestens 14 Tage aus dem Trainings- und Spielbetrieb genommen. Gleiches gilt bei positiven Testergebnissen im Haushalt der betreffenden Person.



## Konzept für den Spielbetrieb des SV Altengamme von 1928 e.V. mit Zuschauern auf dem Rasenplatz am Gammer Weg



### 1. Erläuterung der Zonen

- Die grüne Zone ist ausschließlich den Zuschauern vorbehalten.
- Die rote Zone ist ausschließlich den Sportler\*in und Offiziellen vorbehalten.
- Die gelbe Zone ist der Weg für die Zuschauer\*innen zu den Außentoiletten am Sporthaus und lediglich als Weg zu nutzen. Ein Aufenthalt in der Zone ist nicht gestattet.
- Der schwarze Pfeil markiert den Ein- und Ausgang für Zuschauer\*innen. Dieser Eingang wird im Sinne des Rechtsverkehrs im Einbahnstraßensystem in zwei Wege geteilt.
- Der blaue Pfeil ist der Ein- und Ausgang für Sportler\*innen und Offizielle.
- Die Grenzen der Zonen werden mit Flatterband, Bauzäunen oder sonstigen Absperrungen sowie Schildern und Erläuterungen, was erlaubt und was nicht erlaubt ist markiert.

2. Für den Spielbetrieb lassen wir eine maximale Anzahl von **200 Zuschauern** auf der Anlage zu. So ist die Einhaltung der Mindestabstände, für nicht in einem Haushalt lebende Personen, gewährleistet.
3. Von jedem Zuschauer\*in wird am Einlass die Adresse, vollständiger Name, Telefonnummer sowie die Dauer des Aufenthaltes auf der Anlage dokumentiert, sofern diese\*r sich noch nicht online registriert oder den Einlasszettel bereits ausgefüllt dabei hat. Diese Zettel sind vier Wochen aufzubewahren und ggf. dem Gesundheitsamt auszuhändigen.
4. Gegnerische Mannschaften sowie die Schiedsrichter\*in müssen ebenfalls eine entsprechende Liste mit den detaillierten Personendaten ausfüllen. Die Aufführung im DFB-Spielbericht ist nicht ausreichend.
5. Die Spiele werden so angesetzt, dass diese zeitversetzt starten und keine zwei Spiele parallel laufen (Rasen & Kunstrasen).
6. Pro Team werden je zwei Kabinen genutzt. Die Schiedsrichter\*innen erhalten eine eigene Kabine. Während und insbesondere nach der Nutzung der Kabinen sind die Fenster offen zu halten bzw. nach den Spielen für Durchzug zu sorgen.
7. Teambesprechungen mit dem gesamten Team dürfen nur im Gemeinschaftsraum oder draußen abgehalten werden.
8. Vor jedem Tag an dem mehr als ein Spiel stattfindet, wird ein genauer Kabinenbelegungsplan samt zeitlicher Abfolge im Sporthaus ausgehängt.
9. Bei den Außentoiletten für die Zuschauer wird jeweils Desinfektionsmittel platziert.
10. Eine etwaige Verkaufsstelle für Getränke und Essen wird mit einem separaten Zugangs- und Wegesystem versehen. Die Wege kreuzen sich nicht. Hierfür würden die allgemein gültigen Bestimmungen zur Ausgabe von Nahrungsmitteln gelten. Der Verkauf im Vereinsheim ist vor und während eines Spiels nicht gestattet, um ein Aufeinandertreffen von Zuschauern und Spielern rund um das Vereinsgebäude zu vermeiden.
11. Der Zuschauer-Einlass wird durch zwei Personen, die deutlich (mit Ordnerwesten) als Offizielle gekennzeichnet werden, besetzt. Diese haben dafür Sorge zu tragen, dass jede Person ihre Kontaktdaten hinterlegt, bevor sie die Anlage betritt.
12. Grundsätzlich gelten die gesetzlichen Bestimmungen und Verordnungen der Stadt Hamburg.

Altengamme, 01. September 2020